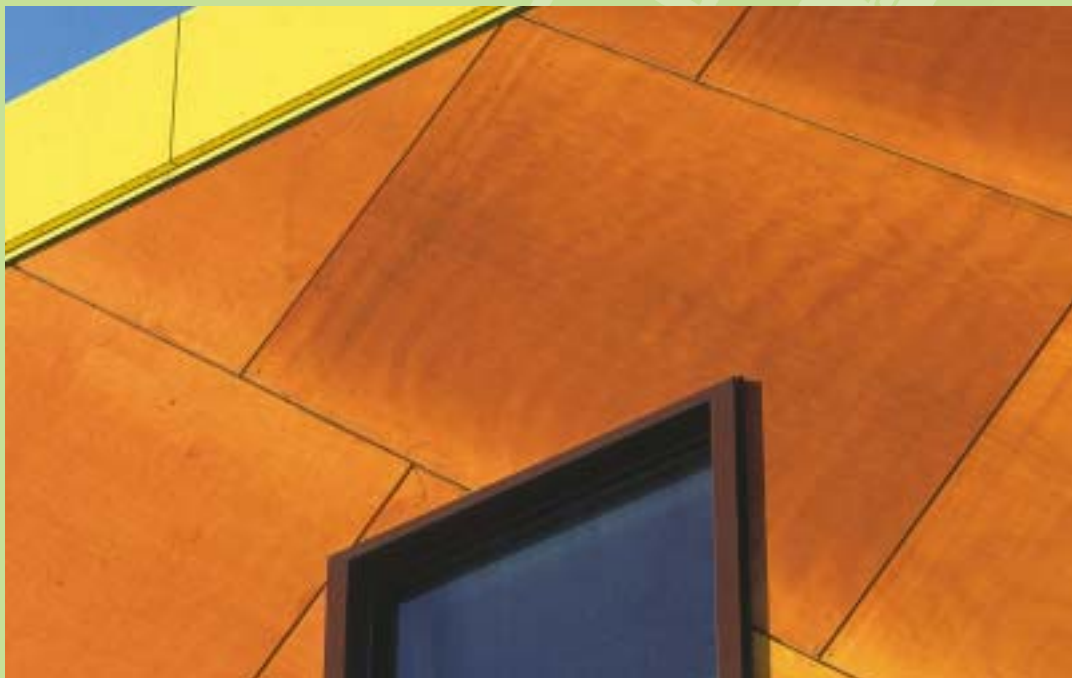


REGELGEVING EN NIEUWE AANDUIDINGEN

# CE-MARKERING PLAATMATERIAAL



## SAMENVATTING

- CE-markering wordt wettelijk verplicht voor producten die blijvend worden toegepast in bouwwerken
- CE geeft informatie over producteigenschappen en toepassingsmogelijkheden, maar geeft geen uitsluitsel of het product in zijn toepassing voldoet aan het Bouwbesluit
- De technische klasse van een plaat geeft inzicht in de toegestane omgevingscondities en de geschiktheid voor een dragende functie. De website [www.houtinfo.nl](http://www.houtinfo.nl) geeft per klasse uitgebreide technische gegevens
- Bij iedere verkoop moet de CE-markering worden meegeleverd. Meestal is dit een stempel op de plaat
- Voor oppervlakken van bouwdelen geldt in Nederland als minimumeis brandklasse D-s2
- Volgens de Warenwet moet spaanplaat minimaal voldoen aan formaldehyde-emissieklasse E1
- De fabrikant stelt een conformiteitsverklaring voor het product op. Hiervoor gelden afhankelijk van de veiligheidsrisico's voor plaatmaterialen de volgende conformiteitsniveaus: decoratief gebruik (= niet-constructief): 4; constructieplaten: 2+; brandvertragend behandelde platen: 1
- De niveaus 1 en 2+ zijn herkenbaar aan de identificatiecodes voor product en controlerende instantie op het stempel van de CE-markering, meestal in combinatie met de letters CPD
- Zorg voor goede prestaties van de platen door een juiste opslag, verwerking en afwerking

In deze Houtwijzer bieden wij u informatie over de nieuwe aanduidingen voor plaatmaterialen en de nieuwe Europese regelgeving. Door de invoering van CE-markering op bouwproducten hebben houtachtige plaatmaterialen voor toepassing in bouwwerken een andere etikettering gekregen. Nieuwe coderingen vragen om uitleg. Hetzelfde geldt voor de consequenties van Europese regelgeving, productprestaties en kwaliteit, regelgeving en testmethoden.

### Verplicht paspoort

CE-markering is geen initiatief vanuit de handel of industrie, maar vanuit de Europese politiek. De markering voor bouwproducten is een voortvloeisel uit een Europese wet: de *Richtlijn Bouwproducten*. CE-markering wordt op termijn verplicht voor alle bouwproducten die blijvend worden toegepast in bouwwerken. De invoering verloopt geleidelijk. Het zal naar verwachting nog ongeveer tien jaar in beslag nemen, voordat alle bouwproducten van CE-markering zijn voorzien. Wat dat betreft behoort *Houtachtig plaatmateriaal* tot de koplopers.

Plaatmaterialen, toegepast in bijvoorbeeld meubels, verpakkingen of als hulpmiddel tijdens de bouw (bekistingen, afscheidingen), zijn geen 'blijvende' bouwproducten en hoeven dus geen CE-markering te dragen. Een product zonder CE-markering mag binnen Europa niet als bouwproduct worden verhandeld. CE-markering wordt hierdoor vaak gezien als een verplicht paspoort op bouwproducten. Het belangrijkste doel van CE-markering is het wegnemen van handelsbelemmeringen. Dubbele controles op producteigenschappen worden voorkomen en de productprestaties overal op een zelfde manier gemeten en gepresenteerd.

### Samen verantwoordelijk voor veilige bouwwerken

Naast het wegnemen van handelsbelemmeringen mag men ervan uitgaan dat met CE-gemarkeerde producten veilige en gezonde bouwwerken te maken zijn. De CE-markering geeft daarvoor productinformatie over de toepassingsmogelijkheden en de belangrijkste eigenschappen op het gebied van constructieve, brand- en gebruiksveiligheid, beperking geluidshinder, energiebesparing en hygiëne, gezondheid en milieu. De hele bouwketen is verantwoordelijk voor de juiste keuzes en verwerking om veilige en gezonde bouwwerken te realiseren: de architect moet een geschikt product voor de toepassing kiezen, de constructeur en bouwfysicus moeten met de juiste gegevens rekenen, de aannemer moet het goede materiaal bestellen, de handel moet het juiste materiaal leveren en de fabrikant moet garant staan voor de gegeven toepassingsmogelijkheden en technische gegevens.

### Technische informatie

De technische specificatie van platen voor toepassingen in de bouw moeten worden omschreven, gemeten en gepresenteerd volgens de nieuwe Europese norm NEN-EN 13986. Dit document geeft een opsomming van de geldende eisen

voor triplex, spaanplaat, de diverse vezelplaten (zoals zachtboard, hardboard en MDF), OSB, timmerpanelen en cementgebonden spaanplaat. Elk type plaatmateriaal kent vervolgens z'n eigen productnorm. De eigenschappen van het plaatmateriaal worden gegeven als absolute getalswaarden of worden ingedeeld in klassen.

De fabrikant, en waar nodig een daartoe erkend testinstituut, onderwerpt het product aan een reeks verplicht voorgeschreven testen voor vaststelling van de sterkte-eigenschappen, kwaliteit van de lijmverbinding, duurzaamheid, formaldehyde-emissie en brandklasse. Moet de fabrikant voor een specifieke producttoepassing nog een aantal relevante producteigenschappen vermelden, dan worden die ook bepaald (bijv. het geluidsisolerend vermogen, de dampdiffusieweerstand en de thermische isolatiewaarde). Het plaatmateriaal wordt vervolgens ingedeeld in een *technische klasse* die duidelijk maakt voor welke toepassing het materiaal geschikt is en inzicht geeft in de technische eigenschappen.

#### EN 13986 geeft de eisen met betrekking tot:

- De technische klasse van het product
- De specifieke eisen die voor een technische klasse gelden
- De brandklasse en rookklasse
- De formaldehydeklaas
- De grenswaarde voor eventueel aanwezig PCP
- Het aanbrengen van de CE-markering
- Het systeem van conformiteitsverklaring

### Informatie op het CE-stempel

Het CE-merk op zich is alleen maar een symbool. Het is echter verplicht specifieke informatie mee te leveren bij iedere levering door de handelsketen heen, tot aan de eindverwerker van het product toe. In de meeste gevallen zal de informatie terug te vinden zijn op het CE-stempel op de plaat. Het kan echter ook zijn dat informatie wordt gegeven op documenten bij het product, zoals afleverbonnen. Door verwijzing naar EN 13986 en een technische klasse wordt gesteld dat de platen eigenschappen bezitten overeenkomstig de gegeven waarden in de normen. Indien een bepaalde eigenschap daarvan afwijkt, dient de fabrikant dat expliciet op het stempel te vermelden. Dit is met name van belang bij de brandeigenschappen.

Voorbeeld van CE-markering op een etiket van een triplexplaat. De aanduiding S 636-3 geeft aan dat de plaat geschikt is voor buitentoepassing en voor constructieve toepassingen.

**CE S 0380 CPD 0443 OKOUPLEX 04 EN 13986 EN 636-3 E1**

Collage / Marquage de qualité

**NE EVTEDIJID CTDV**

## Conformiteitsverklaring

De fabrikant moet een conformiteitsverklaring voor het bouwproduct opstellen. Niveau 4 is een volledig fabrikanteigen verklaring die van toepassing is op platen voor algemeen gebruik (zonder dragende functie). Bij constructieplaten en brandvertragend behandelde platen moet controle op de gegeven eigenschappen plaatsvinden door een erkende onafhankelijke instantie. Het niveau van de conformiteitsverklaring is respectievelijk 1 en 2+. Bij deze platen moet de fabrikant de identificatiecodes voor het product en de controlerende instantie op de CE-markering vermelden. Wanneer deze gegevens bijvoorbeeld ontbreken op de CE-markering van een plaat die u wilt gebruiken voor het maken van een dragende vloerconstructie, mag dat niet volgens het Bouwbesluit! De conformiteitsverklaring is op verzoek opvraagbaar bij de fabrikant of importeur.

### Informatie op het CE-stempel

#### Platen voor algemeen gebruik (conformiteitsniveau 4)

- CE symbool
- Fabrikantnaam of -code
- Jaar van aanbrengen
- CE-markering
- Referentie naar EN 13986
- De technische klasse
- De formaldehyde-klasse

#### Constructieplaten (conformiteitsniveau 2+)

- CE symbool
- Identificatienummer controlerende instantie
- Identificatienummer product
- Fabrikantnaam of -code
- Jaar van aanbrengen
- CE-markering
- Referentie naar EN 13986
- De technische klasse
- De formaldehyde-klasse

#### Brandvertragend behandelde platen (conformiteitsniveau 1)

- CE symbool
- Identificatienummer controlerende instantie
- Identificatienummer product
- Fabrikantnaam of -code
- Jaar van aanbrengen
- CE-markering
- Referentie naar EN 13986
- De technische klasse
- De formaldehyde-klasse
- De brandklasse

## Voorwaarden voor gebruik in Nederland

CE-markering geeft uitsluitend informatie over de producteigenschappen. Of een plaat met die eigenschappen voldoet aan de eisen van de nationale regelgeving moet nog worden gecontroleerd. Met uitzondering van spaanplaat mogen plaatmaterialen met formaldehyde-emissieklasse E2 worden toegepast. Het Bouwbesluit stelt namelijk eisen op ruimteniveau en niet aan materialen. Het spreekt voor zich dat met E1-platen eenvoudig aan de 'ruimte-eis' kan worden voldaan en dat je met E2-platen moet oppassen. Volgens de Warenwet moet spaanplaat minimaal voldoen aan klasse E1. Volgens het Bouwbesluit moeten oppervlakken van bouwdeelen minimaal voldoen aan brand-/rookklasse D-s2 (platen voor wanden en plafonds) of aan D<sub>FL</sub>-s1 in geval van vloeren. Met uitzondering van zachtboard voldoen de meeste platen aan deze eisen. Toegepast in vluchtwegen gelden respectievelijk de klassen B-s1 en D<sub>FL</sub>-s1 en kunt u gebruikmaken van cementgebonden spaanplaat of brandvertragend behandelde platen.

### Aan te houden Brandklassen indien de platen voldoen aan de randvoorwaarden van EN 13986

	Toepassing excl. vloeren	Vloeren
OSB	D-s2, do	D <sub>FL</sub> -s1
Spaanplaat	D-s2, do	D <sub>FL</sub> -s1
Hardboard	D-s2, do	D <sub>FL</sub> -s1
Zachtboard	E	E <sub>FL</sub>
MDF	D-s2, do	D <sub>FL</sub> -s1
Cementgebonden spaanplaat	B-s1, do	B <sub>FL</sub> -s1
Triplex	D-s2, do	D <sub>FL</sub> -s1
Timmerpanelen	D-s2, do	D <sub>FL</sub> -s1

## Klimaatcondities

Een zeer belangrijk criterium bij de keuze van het juiste plaatmateriaal is het klimaat waarin de plaat zal worden toegepast. De houtsoort waaruit deze bestaat, de opbouw en de gebruikte lijmsoort bepalen hierbij in belangrijke mate de geschiktheid. Er worden drie klimaatcondities onderscheiden:

- **Klimaatklasse 1:** Binnen, bijvoorbeeld toepassing in wanden, plafonds en meubelen. De relatieve vochtigheid komt maximaal enkele weken per jaar boven de 65%.
- **Klimaatklasse 2:** Beschut buiten of vochtig binnen, zoals toegepast aan de onderzijde van luifels, dakplaten, toepassing in badkamers, vochtige bergingen en agrarische gebouwen. De relatieve vochtigheid komt maximaal enkele weken per jaar boven de 85%.
- **Klimaatklasse 3:** Buiten, bijvoorbeeld in gevelpanelen en boeiborden. De vochtcondities zijn ongunstiger dan bij klasse 2. Het materiaal moet voldoende bestand zijn tegen blootstelling aan weersomstandigheden, regenwater en waterdamp.

## Technische klassen

De technische klasse geeft aan voor welke toepassing het product geschikt is. Wanneer plaatmaterialen tot een zelfde technische klasse behoren, wil dat nog niet zeggen dat ze volledig gelijkwaardig zijn. De platen voldoen aan de gestelde minimumeisen van die klasse, maar er zijn er uiteraard die ver boven die eisen uitkomen. U moet dus niet verwachten dat een merantitriplex en een mahonie-garantietriplex, die beide voldoen aan de technische klasse EN 636-3, hetzelfde scoren op het gebied van uitstraling, duurzaamheid en onderhoud. Een juiste opslag, verwerking en afwerking is van groot belang voor het juist presteren van de plaat. Voor informatie hierover verwijzen wij u naar de informatiebladen *Plaatmateriaal, gebruikerswenken* en *Plaatmateriaal, afwerking binnen en buiten*, te vinden op [www.houtinfo.nl](http://www.houtinfo.nl).

De hierna volgende tabel geeft een overzicht van de gangbaarste technische klassen en hun toepassingsmogelijkheden. Eerst bepaalt u het klimaat waaraan de plaat wordt blootgesteld en vervolgens of deze al dan niet een dragende functie heeft. Op de website [www.houtinfo.nl](http://www.houtinfo.nl) vindt u onder 'Plaatmaterialen' en vervolgens het kopje 'CE technische klassen' een totaaloverzicht van de bestaande technische klassen. Daar kunt u per klasse alle beschikbare technische gegevens in PDF-formaat downloaden. De rekenwaarden voor de sterkte-eigenschappen van triplex dienen in de regel nog door de fabrikant te worden geleverd. Uw leverancier kan u daarbij helpen.

Overzichtstabel toepassingsmogelijkheden Technische Klassen								
Technische klasse	Klimaat			Functie			Conform Niveau verklaring	Voorbeeld Mogelijke toepassing
	1 Droog	2 Vochtig	3 Buiten	Niet dragend	Dragend	*Heavy duty		
<i>Triplex</i>								
EN 636-1 S	●				●		2+	Underlayment
EN 636-2 S		●			●		2+	Dakplaat
EN 636-3 S			●		●		2+	Buittoepassing met dragende functie
EN 636-1 G	●			●			4	Binnenwand-afwerking
EN 636-2 G		●		●			4	Onderzijde luifel
EN 636-3 G			●	●			4	Boeibord
<i>Oriented Strand Board (OSB)</i>								
OSB/1	●			●			4	Binnenwand-afwerking
OSB/2		●			●		2+	Dragende wand
OSB/3		●			●		2+	Hsb-vloerelement
OSB/4		●				●	2+	Dakplaat
<i>Spaanplaat</i>								
P1	●			●			4	Aftimmering
P2	●			●			4	Binnenbetimmering
P3		●		●			4	Betimmering badkamer
P4	●				●		2+	Dragende wand binnen
P5		●			●		2+	Dakplaat
P6	●					●	2+	Dragende vloer binnen
P7		●				●	2+	Hsb-vloerelement
<i>Cementgebonden spaanplaat</i>								
1			●		●		2+	Wand vluchtweg
2			●			●	2+	Vloer vluchtweg
<i>MDF</i>								
MDF	●			●			4	Binnenaftimmering
MDF.LA	●				●		2+	Binnen met dragende functie
MDF.H		●		●			4	Afwerking in badkamer
MDF.HLS		●				●	2+	Onderzijde luifel, dragende functie
L-MDF	●			●			4	Licht MDF
L-MDF.H		●		●			4	Licht MDF vochtig klimaat
UL-MDF	●			●			4	Extra licht MDF
MDF.RWH		●		●			4	Onderplaat wanden en daken

\*Heavy duty - in vergelijking met andere types van hetzelfde plaatmateriaal bezit de plaat hogere sterkte waarden en een hogere weerstand tegen vocht.

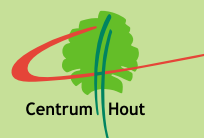
## Meer informatie

Voor meer informatie over hout en houttoepassingen wordt verwezen naar de website [www.houtinfo.nl](http://www.houtinfo.nl) en publicaties en andere artikelen die bij Centrum Hout verkrijgbaar zijn. Vraag het Publicatieoverzicht aan voor een overzicht van het totale aanbod dat varieert van eigen brochures en prospectussen tot uitvoerige brochures en boekwerken die niet alleen door Centrum Hout, maar ook door andere instellingen worden uitgegeven.

## Vragen en bestellingen

Tel.: Houtinformatielijn, 0900 - 5329946 (45 cpm)  
 Fax: 036 - 5329571  
 E-mail: [houtinformatie@centrum-hout.nl](mailto:houtinformatie@centrum-hout.nl)  
 Webshop: [www.centrum-hout.nl/shop](http://www.centrum-hout.nl/shop)  
 Post: Centrum Hout, Postbus 1350, 1300 BJ Almere

Fotografie: [www.johnlewismarshall.com](http://www.johnlewismarshall.com)



Deze publicatie is een uitgave van:  
 Centrum Hout  
 Postbus 1350  
 1300 BJ ALMERE  
 Westeinde 8  
 1334 BK ALMERE-BUITEN  
 Tel.: 036-5329821  
 Fax: 036-5329571  
 Internet: [www.centrum-hout.nl](http://www.centrum-hout.nl)  
 E-mail: [info@centrum-hout.nl](mailto:info@centrum-hout.nl)

© Centrum Hout 2004

Centrum Hout heeft een zo groot mogelijke zorgvuldigheid betracht bij het opstellen van de opgenomen gegevens, maar is niet verantwoordelijk voor eventuele onjuiste informatie. De gebruiker aanvaardt daarvoor het risico. Deze uitgave is mogelijk gemaakt door de Vereniging Van Nederlandse Houtondernemingen te Almere.